

送修需知

1、业务范围：

- 仪器维修：实验室仪器、在线仪器：SC100/SC200/SC1000、在线 LDO、1720 系列、UV 探头、Solitax/Sonatax 探头、GLI 系列、Orbisphere、OTT。SEABIRD(仅在上海维修)。大型精密仪器（例如 CODmax、APA6000、Amtax compact、Amtax inter2、CL17 等），请优先联系现场工程师现场解决。
- 提供仪器校验服务。
- 不接受备件维修（如电路板、膜头等），备件采购请联系 ccsupport@hach.com。

2、质保期：

- 整机：哈希公司发货之日起 12 个月；
- 备件：收费备件质保期哈希发货之日起 3 个月；耗材除外。
- 试剂：哈希发货之日起不少于 50%质保期。
- 耗材、人为损坏、自然灾害导致的故障，不在质保范畴。
- 其它非标准质保期，参照公司政策或合同文本执行。
- 维修部有权认定仪器故障是否是因为用户误操作、擅自改动仪器、非正常操作条件、用户现场事故、或未按规定进行定期维护保养而造成的损坏。

3、费用，保修范围外的仪器，服务费用由以下几部分组成：

- **备件费**，维修需要更换的备件或附属采购的耗材试剂。
- **工时费**，维修所投入的人力资源，包含录单、检测、报价、打包。
- **校准费**，包含光路清洁、校准。
- **运保费**，快递费用和保险（默认保费为 0，根据客户意愿选择）。
- **清洁费**，通常不收取，仅针对仪器特别脏污，有异味等影响维修操作时收取，建议送修前清理干净。

4、运输政策

- 详见运输注意事项。
- 维修中心签收外包装完好的包裹。若包装破损，会第一时间联系客户，双方协商后处理。
- 保修期内的仪器，哈希承担单程运费。保修期外的仪器，往返运保费由客户承担。

5、不受理寄修信息不完整的仪器，请邮寄时附上完整的“寄修客户信息表”。

6、对于少发错发的物品，请于一周内提出异议，超期则不予处理。

7、付费维修所更换的备件，全部寄回给客户。

8、因我方存放空间有限，请自我方发出付款通知书或预报价之日起 1 个月内给予书面答复，否则该设备维修所需备件将被其它维修单所用，如需修复，另行订购。

寄修客户信息表

为了提供更好的服务，请在送修仪器时以 正楷字体 填写以下信息，并随仪器一同放入箱内邮寄。			
如果您已经签订服务合同，请务必填写 服务合同号码 ，优先处理。		服务合同号	
*送修单位	如有请附一张名片		
*地址			邮编
*联系人	*手机	座机	
*E-mail	务必填写相关负责人手机号，维修进度以短信的形式通知		
*附件清单			
*希望维修处理时间： 标准检测时间（5个工作日） 检测费 ¥800~2000/台 <b style="color: red;">加急服务，请联系维修中心			
1 仪器型号		SN	（可不填）
*仪器故障描述			
2 仪器型号		SN	（可不填）
*仪器故障描述			
3 仪器型号		SN:	（可不填）
*仪器故障描述			
温馨提示： 寄修时请务必将仪器包装好，由于维修中心寄修量大，我们仅对 外箱破损 的快递进行 当面验货 ，如外包装完好，内部仪器破损的维修费将由用户 自行承担 。			
<h3>数据备份及污染物质声明</h3>			
<ol style="list-style-type: none"> 1 在维修过程中我们尽力保持原有数据不变，但因为升级，测试等因素可能导致测试记录，自建曲线等数据丢失，所以请在送修前做好数据备份工作，哈希不对数据丢失负责 2 为遵循安全规范，请确保所有返回维修中心的仪器已经全面清洁，返回仪器及包装不含致病性的、生化性及放射性物质;维修中心检测客户仪器没有清洁、清洁不合格的情况下，哈希保留向客户收取清洁费和运费的权利。非哈希原因导致仪器无法清洁或拆卸的仪器，哈希保留拒绝维修的权利 			
*用户签名： （我方已详细阅读送修需知，并接受其中各项条款） _____			



Be Right™

常规仪器(分光光度计、2100 系列浊度、HQD 系列、BOD 系列、lico 系列以及部分在线仪器: SC100/SC200/SC1000、在线 LDO、1720 系列、UV 探头、Solitax/Sonatax 探头、GLI 系列、Orbisphere、OTT、DRB200) 均可寄送至**哈希维修中心**:

单位: 哈希水质分析仪器(上海)有限公司 西安维修中心
收件人: 西安维修中心
地址: 西安市雁塔区南二环西段 64 号凯德新地城写字楼西塔 24 层
电话: 400 686 8899 拨 6 转 3614

SEABIRD 送修至**哈希维修中心**:

单位: 哈希水质分析仪器(上海)有限公司 上海维修中心
收件人: 姜巨翔
地址: 上海市长宁区福泉北路 518 号一座二层哈希公司
电话: 400 686 8899 拨 6 转 2233

常规仪器(仅限 HQD 系列,2100N/AN/P 浊度, GLI 系列, 通用控制器, UV/solitax, Hydrolab, 1720E、DRB200) 可寄送至**哈希授权维修中心**:

单位: 北京安恒测试技术有限公司 授权维修中心
收件人: 苏晓蓉
地址: 上海市静安区江场西路 160 号美邦大楼 916 室
电话: 021-66059130 传真: 021-63177618

常规仪器(仅限 HQD 系列,2100N/AN/P 浊度, GLI 系列, 通用控制器, UV/solitax, Hydrolab, 1720E、DRB200) 可寄送至**哈希授权维修中心**:

单位: 深圳市爱乐尼特仪器有限公司 授权维修中心
收件人: 丁伟
地址: 深圳市南山区中山园路 1001 号 TCL 国际 E 城 G3 栋 3A08 室
电话: 0755-36880121 传真: 0755-33202284

寄往**哈希授权维修中心**的仪器, 请将填好的送修须知表格截图, 并以目的地+快递单号(例如上海-顺丰 xxxxxxxx)作为主题发送到下面邮箱, 以便我们协助追踪维修进度
HachChinaServiceCenter@hach.com

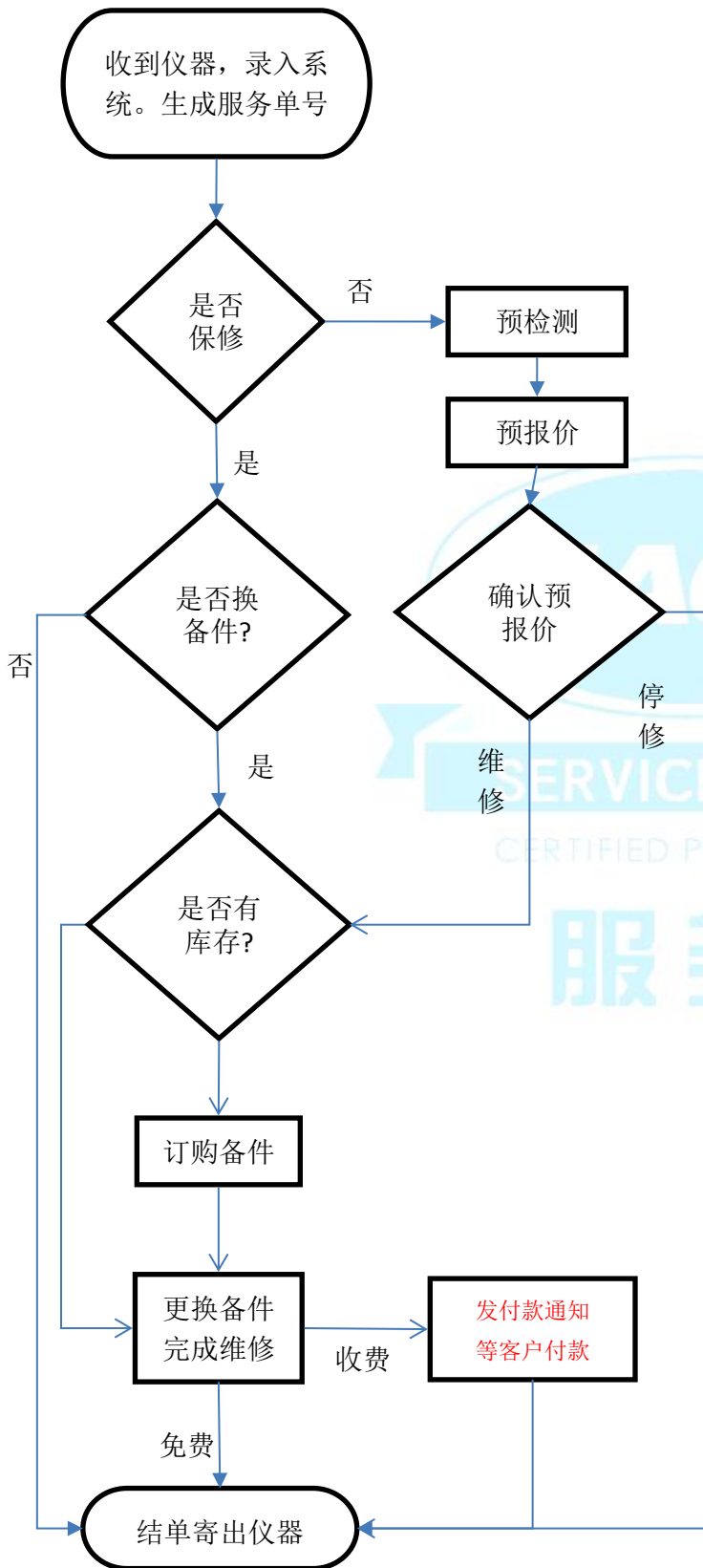
请您仔细阅读送修需知, 确保您的权益。

运输注意事项

- 1、包裹时请注意**填充物充分**及外包装**结实、完整**。
- 2、使用**门到门**（即可以送到办公室）的快递方式发货（请不要发邮政），以免无法提货而造成的延误。若通过物流运输，请选择“**送货上门**”。
- 3、维修中心**拒收邮费到付的仪器**。
- 4、由于快递要求及维修中心寄修量大，我们仅对外箱有**破损**的快递进行**当面验货后签收**，如外箱完好因内部填充物不足造成仪器有破损的，维修费将由用户自行承担。



维修程序指引



客户注意事项

一、寄修仪器

1. 将送修信息随箱内仪器一同寄出。并注意包装的完好，请选择送货上门的快递。**寄修的运费需客户自行承担。**
2. 收到仪器后维修中心系统发出短信通知客户，如有破损将电话联系您（可提供照片）。**维修中心仅对外箱破损的当面拆箱验货，对于运输导致的破损，收费维修。**

二、预报价

1. 如果接受预报价，请加盖公章或合同章回传，**并通知**维修中心，我们将开始维修。
2. 如果不接受报价，可通知维修中心仪器停修，仪器寄回，邮费到付。**无法实现到付的地址，我们将另行收取单程的邮寄费用。**
3. 如果需返还旧备件或者签订维修合同，请在确认预报价时注明。

三、订购备件

1. 如所需更换的备件无现货的情况下，**订货周期约为6-8周。**

四、仪器维修完成发出正式报价

1. 请按照付款通知书上报价金额和账户信息付款(无折扣)后请汇款凭证、开票信息和收货地址一并传真给维修中心**(发票无法先行开具，请特别注意)**。
2. 钱款到帐后寄出仪器。寄出的快递单号系统将自动发短信给客户预留过的手机号。发票从上海统一寄出，您大约在收到仪器两周左右收到发票，节假日不工作。